



Groupe de concertation
des bassins versants de
la zone **Bécancour**

Plan pour une
économie
verte



Québec 



FONDS D'ACTION
QUÉBÉCOIS
pour le développement durable

Parcours payayable de la rivière **Bécancour** ●

18 février 2025, Chloé Lacasse et Laura Molina Gonzalez (GROBEC)

Le Groupe de concertation des bassins versants de la zone Bécancour (GROBEC)



- Organisme à but non lucratif, fondé en 2003, dont la mission première est de mettre en œuvre la gestion intégrée de l'eau dans les bassins versants de la zone Bécancour
- Table de concertation regroupant l'ensemble des intervenants des bassins versants concernés par la ressource EAU





Plan de la présentation

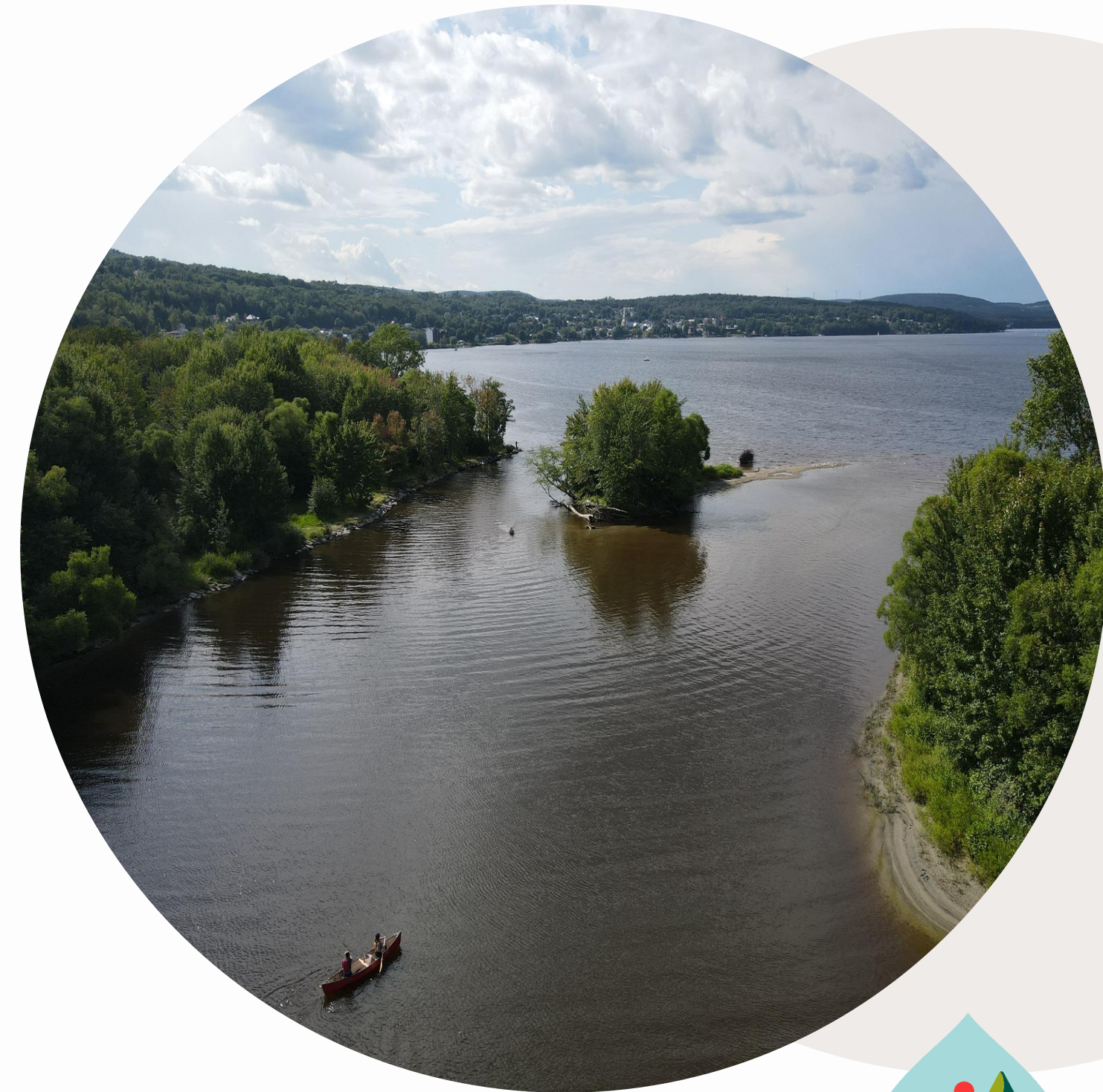


- Le projet Parcours pagayable
- La route bleue
- Les parcours du lac Joseph
- Période de questions



Le projet Parcours pagayable, c'est quoi?

- Débuté en 2023
- Projet qui vise le développement de parcours pagayables sur la rivière Bécancour via différentes activités dont :
 - La caractérisation de la rivière Bécancour ;
 - La délimitation des parcours pagayables ;
 - La mise en place d'accès et d'aires de repos ;
 - La certification de la Route Bleue ;
 - Le lancement officiel des différents parcours !



Le projet Parcours pagayable, c'est quoi?



Objectifs du projet:

- Encadrer une activité déjà pratiquée sur la rivière afin de la rendre plus sécuritaire et accessible, tout en mettant en valeur la rivière Bécancour
- Planifier et coordonner la mise en valeur récréotouristique de la rivière Bécancour, en concertation avec les acteurs locaux.
- Valoriser le patrimoine naturel et culturel de la région.
- Faire de la rivière Bécancour une destination de choix pour le tourisme régional durable, axé sur la mobilité douce.



Présentation du projet: Volet 1



Ce volet a permis de rassembler les acteurs régionaux et, grâce à une action concertée, d'entamer le processus de certification de la **Route bleue** en partenariat avec **Canot Kayak Québec**, ainsi que de réaliser la caractérisation de la rivière Bécancour.



Présentation du projet: Volet 2



Ce volet vise la mise en place de 5 parcours pagayables sur la rivière Bécancour. Il s'agit de l'étape de production, avec un accent particulier sur :

- L'offre de services;
- Aménagement des mises à l'eau ;
- La création de cartes et de panneaux éducatifs;
- Les actions promotionnelles;
- Les lancements des parcours.

De plus, si possible, le processus de certification pourrait être étendu à quelques parcours supplémentaires.



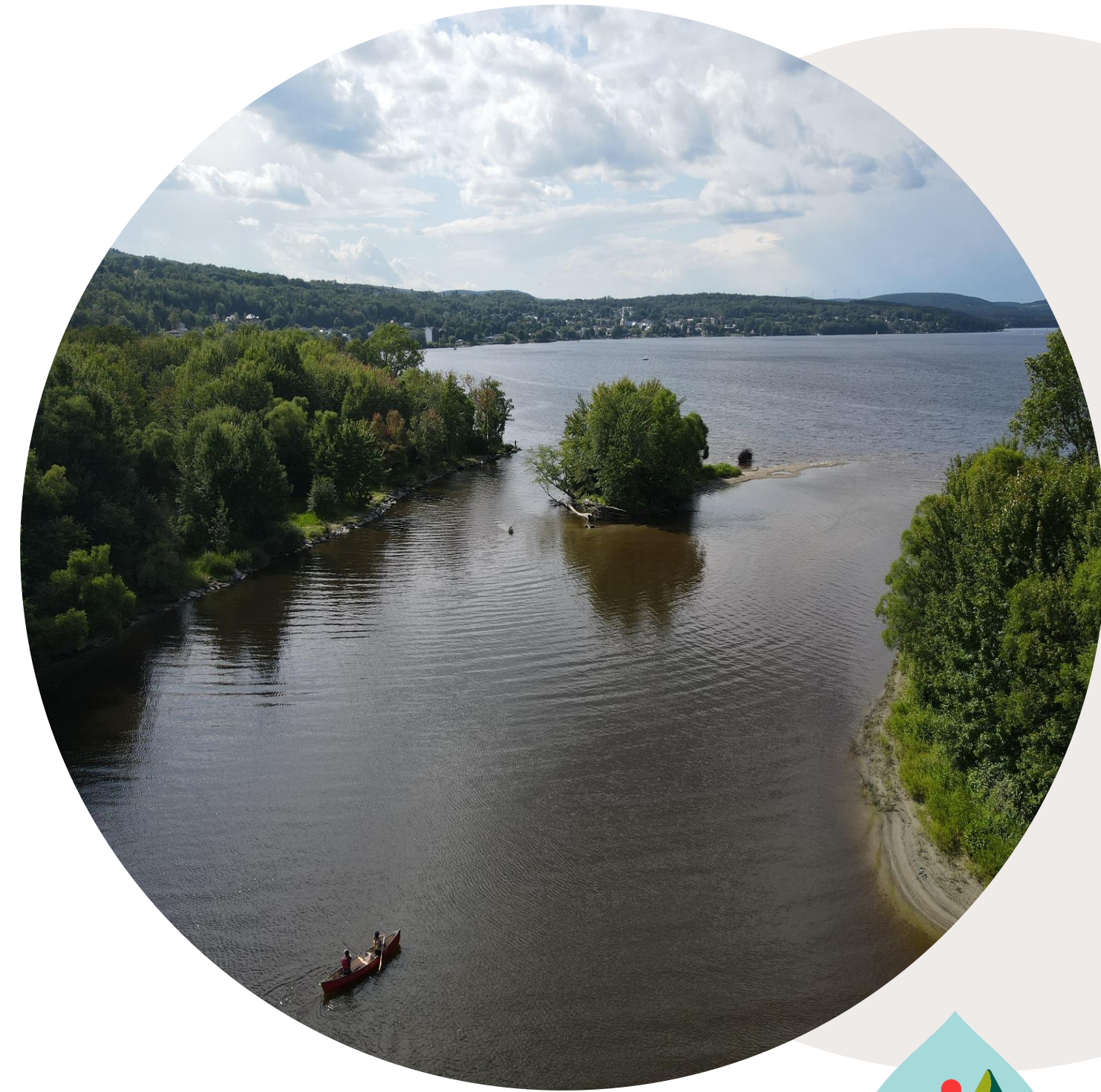
Financement du projet -Volet 1 et 2

Ce projet est soutenu financièrement par le Gouvernement du Québec dans le cadre de Destination durable et action concertée, une mesure de soutien coordonnée par le Fonds d'action québécois pour le développement durable (FAQDD) découlant du Plan pour une économie verte 2030 et du Plan d'action pour un tourisme responsable et durable 2020-2025



La Route Bleue : un réseau de parcours nautiques

- Qu'est-ce que la Route Bleue ?
 - Un réseau national de sentiers navigables pour le kayak, le canot et la planche à pagaie.
 - Développé pour faciliter l'accès aux cours d'eau et promouvoir l'écotourisme
- Quels sont les objectifs ?
 - Offrir des itinéraires sécuritaires et balisés
 - Encourager la découverte des milieux aquatiques



**ROUTE
BLEUE**



La Route Bleue : un réseau de parcours nautiques

La route bleue repose sur quatre axes principaux

Accessibilité durable

- Pérennisation des accès à l'eau
- Cohabitation structurée entre les usagers

Sécurité nautique

- Parcours certifiés
- Critères de sécurité
- Outils détaillés pour des sorties bien planifiées



Éducation

- Informations historiques et géologiques
- Bonnes pratiques plein air
- Sensibilisation à la protection des milieux fragiles et de la biodiversité

Écotourisme

- Promotion de la découverte des milieux aquatiques
- Tourisme responsable et durable



La Route Bleue et le processus de certification



Ce projet est réalisé en collaboration et avec le soutien de Canot Kayak Québec !

- Qui est Canot Kayak Québec (CKQ) ?
 - L'organisme provincial de référence en navigation de plaisance non motorisée
 - Responsable de la certification des Routes Bleues au Québec



La Route Bleue et le processus de certification



Pourquoi une certification de la Route Bleue ?

- Encadrement et sécurité : parcours balisés et normes de qualités
- Reconnaissance officielle : mise en valeur de la rivière Bécancour dans le réseau provincial
- Développement touristique : attractivité pour les pagayeurs et retombées locales



La Route Bleue et le processus de certification

RAPPORT DE CARACTÉRISATION

Rivière Bécancour

Boucle Lac Joseph -
Descentes jusqu'aux
Chutes Lysander

Présentation novembre 2024



LES ÉTAPES DE PROJET

1. CONCERTATION

Présentation de La route Bleue.
Création de comités de travail pour le développement de parcours.
Recherche de financement.

3. PRODUCTION

Réalisation des mises à niveau.
Signature des ententes.
Plan d'urgence.
Cartographie et signalisation.

5. PÉRENNISATION

Accompagnement post-lancement.
Audit du parcours à tous les 3 ans.

2. CARACTÉRISATION

Questionnaire de pré faisabilité.
Rapport de pré faisabilité.
Caractérisation.
Rapport de caractérisation.

4. LIVRAISON

Intégration du parcours sur le site web de La route bleue.
Affichage de la signalisation.
Lancement et promotion.



La Route Bleue et le processus de certification



Les critères d'évaluation des parcours :

Parcours					Mise à niveau	Recommandation
NIVEAUX	DÉBUTANT	INTERMÉDIAIRE	AVANCÉ	EXPERT	LIENS	
Cartographie	Cartographie en ligne et carte statique					
Longueur	<p>Obligatoire : Maximum 15 km entre 2 mises à l'eau</p> <p>Recommandé : 10 km entre 2 mises à l'eau</p>					
Période pagayable	Navigable de juin à septembre,	Navigable de juin à septembre				
Marées	Aucune	Milieux marins acceptés				
Courant	Courant de moins de 2.5 km/h si aller retour					

- Différents critères pour les niveaux de pagayeurs (Débutant, intermédiaire, avancé, expert)
- Différents critères pour chaque type de milieux (eau calme, eau vive et marin)



Les parcours de la rivière Bécancour

- 165 km de rivières et de lacs pagayables de Irlande à Bécancour
- 13 parcours possibles pour l'ensemble de la rivière
- Sélection des parcours à entamer dans le volet 2 lors de la rencontre de concertation du 30 avril 2024 avec l'ensemble des acteurs de l'eau



Les parcours de la rivière Bécancour

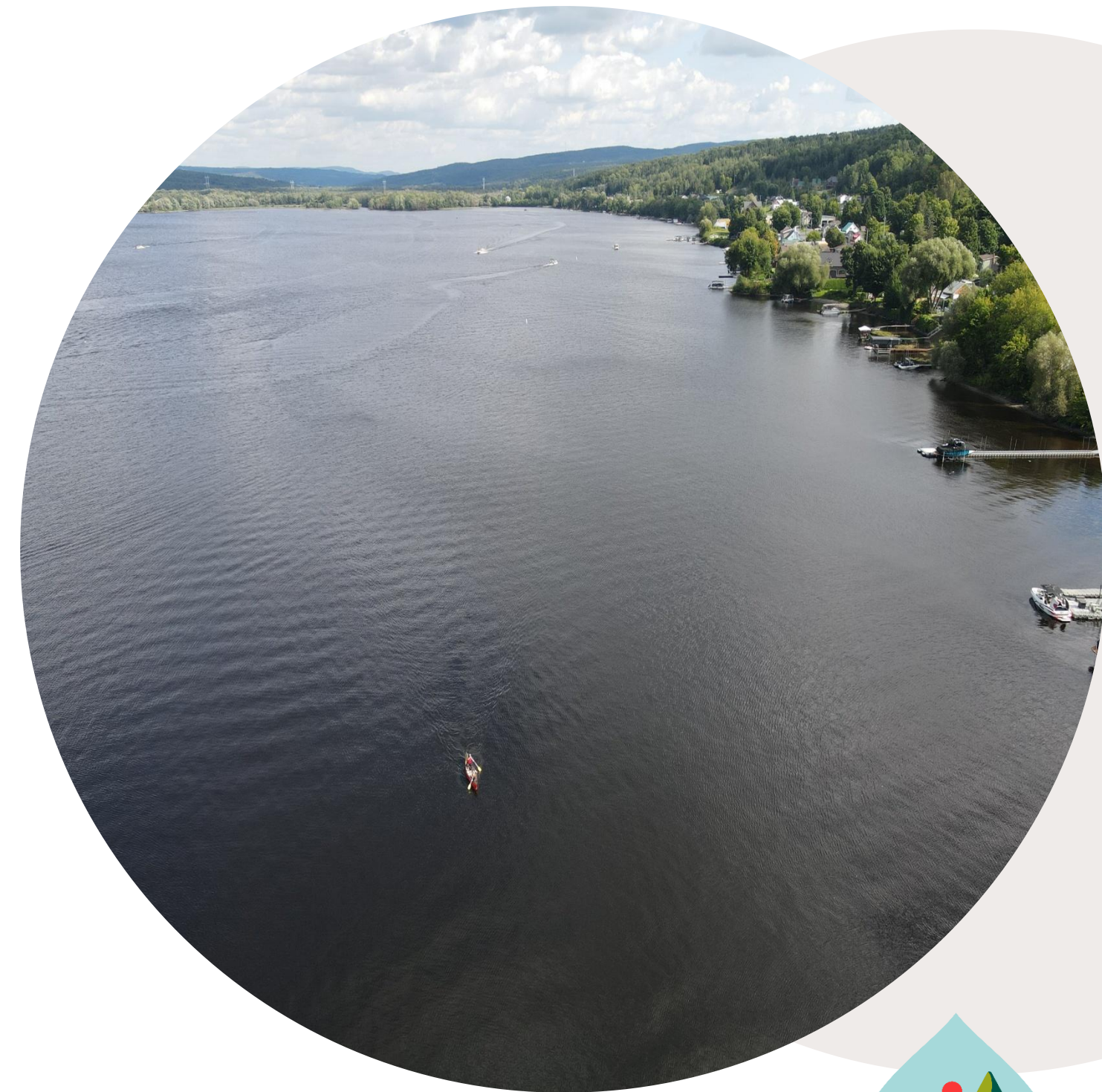


- Pont à chevilles au lac William (Municipalité d'Irlande)
- Boucle du lac William (Municipalité de Saint-Ferdinand)
- Boucle du lac Joseph
- Lac Joseph aux chutes Lysander
- Chutes rouges à Lyster
- Aller-retour Bécancour



Les parcours du lac Joseph — comité de suivi

- **Municipalité d'Inverness**
- **Municipalité de Saint-Pierre-Baptiste**
- GROBEC
- Association des riverains et riveraines du Lac Joseph
- MRC de L'Érable
- ATR Centre-du-Québec
- Camping Inverness,
- Camping de l'ACPP
- Camping Mousquetaires
- Camping des Bois-Francs.



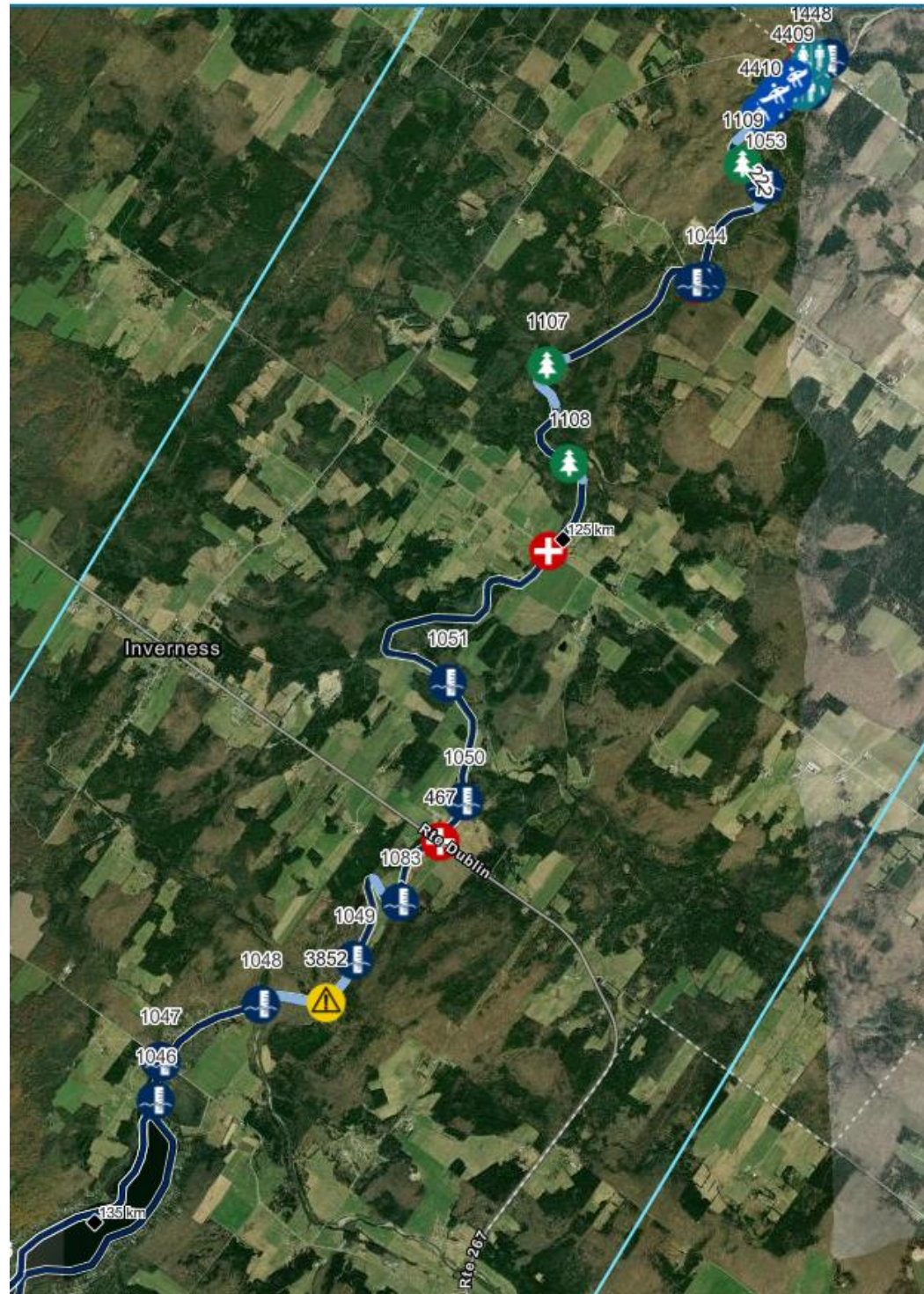
La Boucle du lac Joseph

Les points forts du parcours :

- Parcours débutant : attire la majorité des pagayeurs et pagayeurs du Québec
- Ne nécessite pas d'investissements majeurs : mise à l'eau municipale déjà existante
- Région d'Inverness et de Saint-Pierre-Baptiste possède déjà un excellent potentiel éducatif et d'écotourisme



Lac Joseph aux chutes Lysander

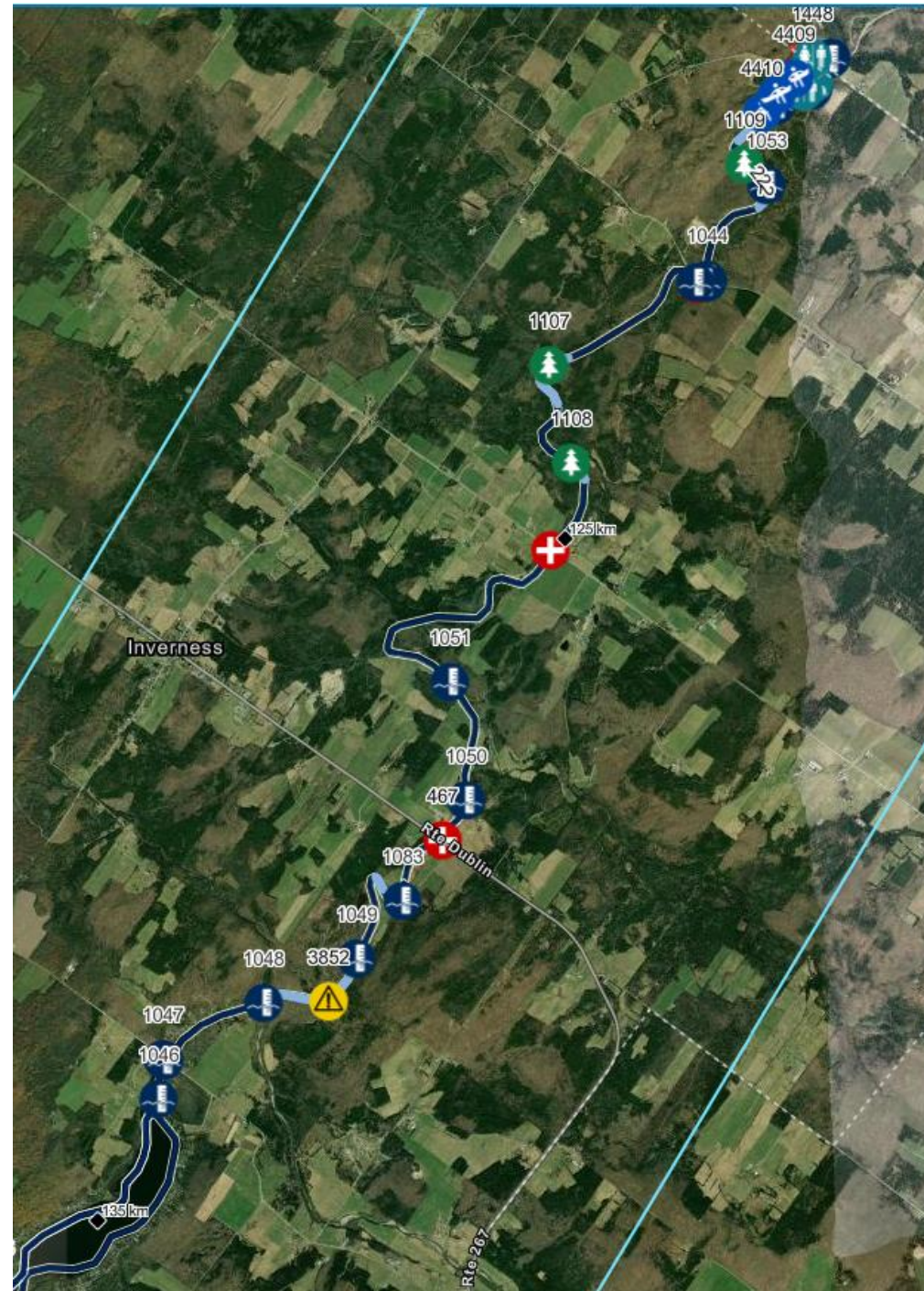


- Eau calme et eau vive ;
- Trajet d'environ 17 km ;
 - 2.88 km en lac
 - 14,42 km en rivière
- Parcours de type débutant et intermédiaire ;
 - Débutant : Lac Joseph au pont du 10^e et 11^e rang
 - Intermédiaire : 10^e et 11^e rang au chutes Lysander
- Rives privatisées ;
 - Aménagements à prévoir pour la création de sorties
- Sortie avant les chutes Lysander à aménager et à afficher très clairement

*** Ce parcours n'est pas encore confirmé. Une sortie sécuritaire est à aménager. La municipalité et le GROBEC cherchent encore des alternatives ***



Lac Joseph au chutes Lysander : Sorties potentielles



1. Lac Joseph au 8^e rang
2. Lac Joseph au 10^e et 11^e rang
3. En amont des chutes Lysander



Lac Joseph aux chutes Lysander

Les points forts du parcours :

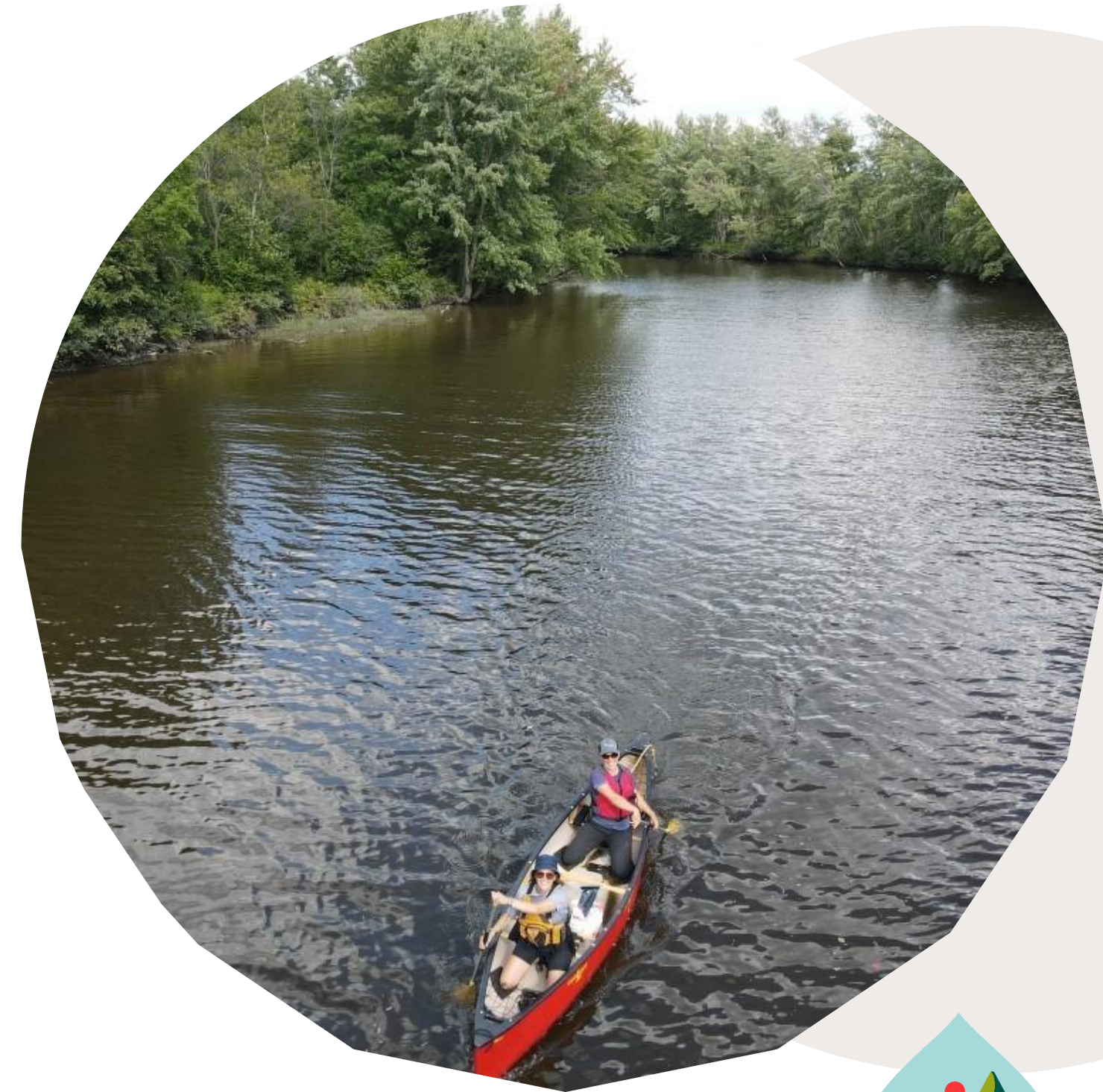
- Parcours débutant et intermédiaire ;
- Améliore beaucoup l'offre de la région en termes de diversité des parcours ;
- Région d'Inverness et de Saint-Pierre-Baptiste possède déjà un excellent potentiel éducatif et d'écotourisme.



Lac Joseph aux chutes Lysander

Les points faibles du parcours :

- Parcours intermédiaire très court ;
- Nécessite la mise en place de deux ou trois aménagements d'accès à l'eau (sorties) ;
- Fin de parcours actuellement trop près des chutes (risque au niveau de la sécurité) ;
- Plus de planification et d'investissements pour le lancement de ce parcours.



Les panneaux Route Bleue et les cartes



La certification Route Bleue permet aux payeurs d'avoir accès à :

- Des panneaux avec les informations sur le trajet au départ de chaque parcours ;
- Des cartes interactives accessibles en ligne ;
- Des cartes version PDF pour impression ;



La Route Bleue et les panneaux



01.



02.



03.



04.



- 1 : Carte en mode travail
- 2 : Exemple de panneau
- 3 : Exemple carte interactive
- 4 : Exemple carte imprimable



DE LA VIE DANS NOS EAUX

L'étang Stater fait partie intégrante du bassin versant de la rivière Bécancour, qui prend source au lac Bécancour, dans la ville de Thetford Mines. Cette rivière suit son cours - passant par plusieurs lacs fluviaux, dont l'étang Stater, le lac à la Truite d'Irlande, le lac William et le lac Joseph - pour aboutir au fleuve Saint-Laurent, dans la ville de Bécancour. Le fait que l'étang Stater soit ainsi adjacent

à la rivière Bécancour amène une multitude d'espèces aquatiques à visiter le site. Au fil du temps, plusieurs études ont été réalisées dans la région afin d'identifier la faune aquatique qui s'y trouve. Différentes méthodes de pêche et de capture ont été utilisées, afin d'établir une liste des espèces fréquentant l'étang Stater ou étant susceptibles de s'y retrouver.



MEUNIER NOIR
Cette espèce, qu'on peut reconnaître grâce à sa bouche ronde entourée de lèvres charnues et orientées vers le bas, est aussi un visiteur de l'étang.



MÉNÉ JAUNE
Petit poisson aux teintes dorées qui est amateur des berges herbeuses du site de l'étang.



PERCHAUDE
Espèce reconnaissable par sa teinte verte et ses sept larges bandes verticales foncées. Elle possède également deux nageoires dorsales distinctes dont la première est bien épineuse.



BARBOTTE BRUNE
Poisson au corps massif de couleur brun verdâtre, la barbotte est caractérisée par ses quatre paires de barbillons, semblables à de grandes moustaches.



QUITOUCHE
Poisson d'une grande brillance en raison de ses larges écailles argentées qui scintillent sous les rayons du soleil.



DORÉ JAUNE
Ce poisson est caractérisé par sa couleur dorée, ses grands yeux et sa grande nageoire dorsale épineuse. On peut le différencier aussi grâce à ses nombreuses dents aiguës et sa tache blanche sur le lobe inférieur de sa nageoire caudale.



GRAND BROCHET
Son corps très allongé et sa coloration d'un brun gris parsemée de taches dorées permettent de le reconnaître. Ses yeux sur le haut de la tête et sa grande bouche avec sa mâchoire inférieure qui dépasse légèrement la mâchoire supérieure lui donnent un air particulier.



Scannez ce QR code pour visiter le site.



RESPONSABILITÉS DU PAGAYEUR

L'ENVIRONNEMENT

- Prenez connaissance de la météo et des conditions de navigation. Température, vent, bourrasque, soleil, pluie, orage, brouillard, etc.
- Assurez-vous de connaître le courant de la rivière. Consulter le débit, prenez connaissance des obstacles, dangers et rapides.

LES COMPORTEMENTS

- Prenez connaissance du parcours. Assurez-vous que la difficulté de la section corresponde aux compétences des pagayeurs.
- Réfugiez-vous sur la berge en cas d'orage ou d'intempéries.
- Abstenez-vous de consommer des drogues ou de l'alcool avant et pendant l'activité.
- Formez un groupe (3 embarcations recommandées).
- Faites un plan de sortie et partagez-le avec une personne de confiance.
- Restez en tout temps à portée de voix. Soyez attentifs les uns aux autres.
- Respectez les autres utilisateurs et riverains.
- Soyez visibles auprès des autres utilisateurs et traversez rapidement un chenal de navigation.
- Respectez la flore en la laissant intacte. Observez la faune à distance.
- Débarquez uniquement sur les sites désignés, pour protéger les habitats vulnérables en laissant ces endroits intacts.
- Ramenez tous vos déchets et disposez-en d'une façon adéquate.

L'ÉQUIPEMENT

- Portez un vêtement isothermique en eau froide. T°eau < 15°C ou T°eau + T°air < 37°C.
- Apportez une copie de la carte avec vous, un moyen de communication ainsi que les numéros d'urgence.
- Utilisez des équipements et vêtements adaptés au milieu et en bon état. Portez des chaussures fermées en tout temps.
- Portez votre vêtement de flottaison individuel (VFI) en tout temps.
- Lavez votre embarcation pour ne pas propager d'espèces exotiques envahissantes.

Malgré le soin apporté à la préparation de cette carte, nous ne pouvons pas garantir son exactitude. Il est de votre responsabilité de prendre les mesures nécessaires à la pratique de votre activité nautique en toute sécurité.

FICHE TECHNIQUE

- DÉPART/ARRIVÉE**
Parc Gérard-Lupien [Boulevard du Curé Léopoldin, Nicolet, QC J3T 1H4](#)
- LONGUEUR DU PARCOURS :**
6 km - Aller-retour - Eau calme
- DURÉE ESTIMÉE :**
2 heures
- PÉRIODE PAGAYABLE :**
Juin à septembre
- DÉBIT D'EAU :**
Maximum suggéré : 200 m3/s
Minimum suggéré : 0,4 m3/s
Station hydrométrique 000116

AVERTISSEMENTS

- Ne vous arrêtez pas sur les berges privées, respectez les aires de repos sur la carte.
- Évitez de pagayer sur les parcours qui se terminent dans le fleuve Saint-Laurent si vous n'avez pas les compétences d'un pagayeur intermédiaire.
- Soyez vigilant au trafic maritime dans le fleuve Saint-Laurent. Privilégiez le long de la berge dans ce secteur.

COUVERTURE CELLULAIRE : OUI
SERVICES D'URGENCES : 911

DESCRIPTION DU PARCOURS

Explorez la rivière Nicolet avec parcours simple reliant le parc Gérard-Lupien au Club Nautique de la Bature. Prenez votre temps pour explorer les rives, observer la faune locale et vous détendre au fil de l'eau, pour une expérience inoubliable sur la rivière Nicolet. Pour les pagayeurs et pagayuses de niveau intermédiaire voulant prolonger leur escapade, il est possible de poursuivre le **parcours** en sortant de l'embouchure de la rivière et de se laisser émerveiller par la vue imprenable sur le lac St-Pierre.

DÉFINITION DE NIVEAU

Niveau du parcours : Débutant
Les débutants peuvent naviguer de façon sécuritaire sur des plans d'eau simples où les dangers sont limités.



BREVETS : (il est suggéré d'avoir minimalement un de ces brevets)
 • Kayak de mer ou récréatif 1 • Canotage 1 • Planche à pagaie eau calme 1 (SUP Essentiels)

INFORMATIONS ET FORMATIONS : canot-kayak.qc.ca eauvivequebec.ca

VENTS	MÉTÉO	DÉBIT D'EAU	CARTE INTERACTIVE



B ROUTE BLEUE

RIVIÈRE NICOLET

SECTION NICOLET

ARRIVÉE
Arrivée parcours A
Quai Joseph-Duval (Km 4)

CAMPING PORT ST-FRANÇOIS

POINT DE RETOUR
Mise à l'eau alternative
Section du parcours A
Club Nautique de la Bature (Km 3)

HÔTEL MONTFORT
Réserver aux visiteurs

DÉPART/ARRIVÉE
Mise à l'eau principale
Parc Gérard-Lupien (Km 0)

CENTRE D'INFORMATION

ÉLÉMENTS DU PARCOURS

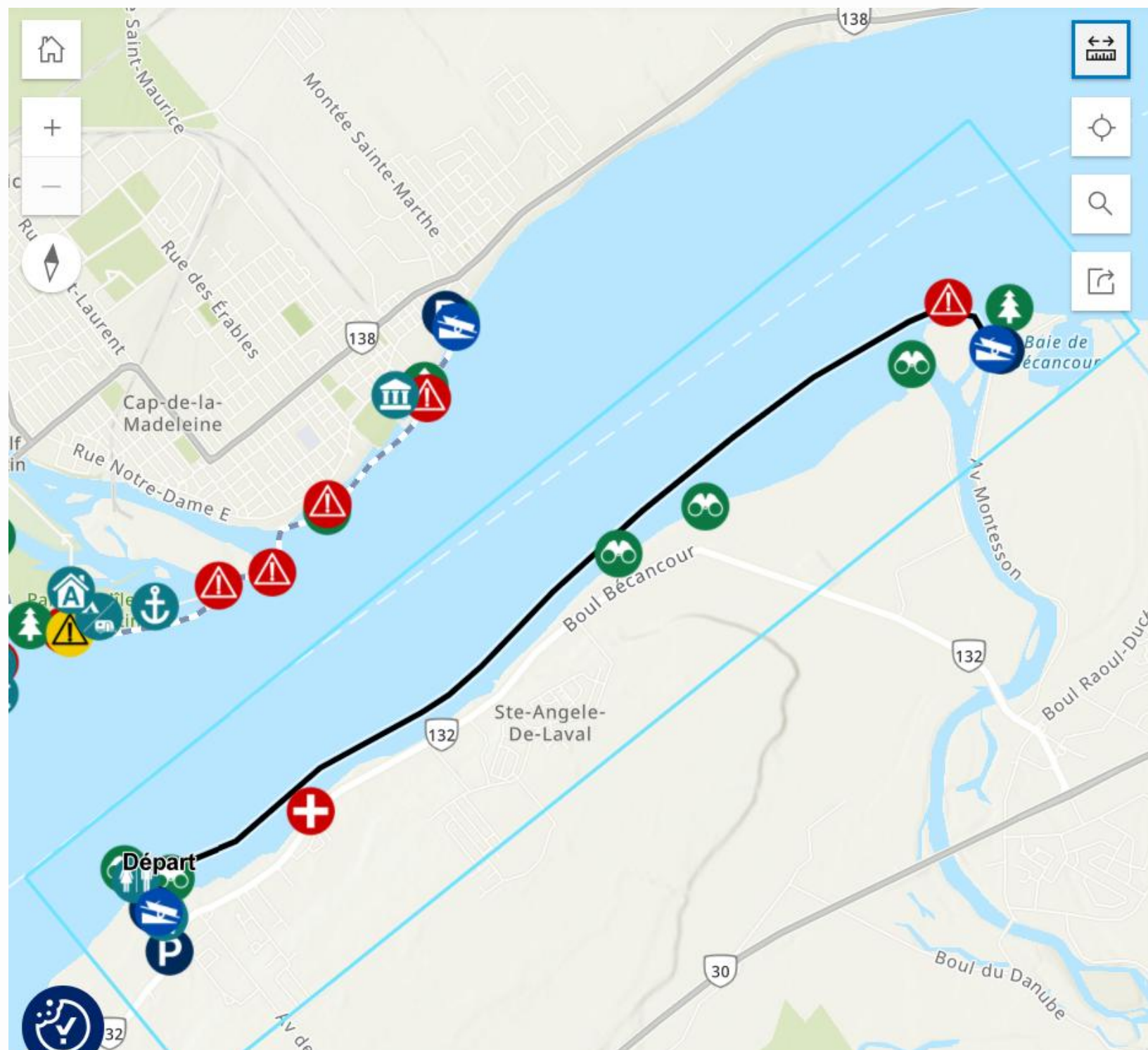
EN CAS D'URGENCE
COMPOSEZ LE 911

PARCOURS

- Gérard-Lupien - Club Nautique de la Bature
Aller-retour ☉ 6 km ⌚ 2h **Débutant**
- Gérard-Lupien - Quai Joseph-Duval
Aller simple ☉ 8 km ⌚ 2h

Sources : CDPNQ(2020), MFFP(2016), BDTQ(2019). Fond de carte: NRCan, Esri Canada et Contribution de la communauté canadienne des cartes.
Réalisé par : La route bleue, Avril 2023

Exemple de la carte interactive



Accueil > Parcours

Estuaire fluvial

BÉCANCOUR

Régions touristiques : Centre du Québec

Ville : Bécancour

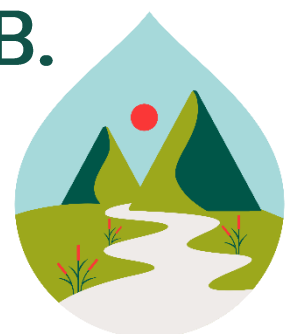
La section proposée est une excellente initiation au fleuve. Au départ, vous naviguez dans un paysage côtier urbain avec une vue, entre autres, sur le pont Lavolette. Pour la seconde partie, le paysage se transforme en véritable havre de paix près des herbiers, parfait pour l'observation de la faune et de la flore. L'embouchure de la rivière Bécancour offre une agréable finale près d'une plage populaire.

Les panneaux éducatifs



Exemple de panneau éducatif retrouvé le long du parcours ;

- 10 panneaux sur l'ensemble de la rivière Bécancour ;
- Différentes thématiques ;
- Pour le lac Joseph - Canots abénakis et technologie — Edgar B. et Yves L. ;



Lancement officiel de la boucle du lac Joseph — à venir à l'été 2025

Partagez-nous vos idées !

Comment aimeriez-vous célébrer cette journée ?

Quelles activités refléteraient le mieux votre communauté ?

Aidez-nous à faire de cet événement un moment unique et à votre image !



Merci pour votre écoute !

DES QUESTIONS?

Laura Molina Gonzalez
chargée de projet



01 • Encadrement des pagayeurs

1. Sensibilisation et éducation des pagayeurs

- Tous les parcours de la Route Bleue sont accompagnés de codes de conduite clairs sur le respect des riverains et des milieux naturels.
- Des guides de bonnes pratiques seront diffusés aux pagayeurs pour leur rappeler qu'il est interdit d'accéder à des terrains privés sans autorisation.
- Une signalisation spécifique sera installée aux mises à l'eau et aux arrêts officiels pour informer les utilisateurs.

2. Identification de haltes officielles

- Le parcours inclura des zones de repos désignées avec accès autorisé et panneaux informatifs.
- Cela permet de canaliser les arrêts des pagayeurs vers des endroits appropriés, réduisant ainsi la tentation d'aller sur des terrains privés.
- En collaboration avec les municipalités ou les campings, des solutions comme des haltes publiques ou payantes peuvent être mises en place.

3. Retombées positives pour les riverains

- Un parcours bien structuré et encadré réduit le risque de comportements inappropriés.
- Le développement de l'écotourisme favorise l'économie locale

